



VEĎTE SVŮJ DISTRIKT

Asistent guvernéra
2017-20

Rotary



OBSAH

Úvod

1 Role a povinnosti

Povinnosti	1
Klíčové vztahy	2
Výcvik	3

2 Práce s kluby

Živé kluby	4
Cíle	5
Podpora klubů	6
Kluby vyžadující zvýšenou pozornost	8
Návštěva guvernéra	9
Zhodnocení roku	10

3 Zdroje

Zdroje distriktu	11
Zdroje Rotary	12

Přílohy

1. Školení organizace Rotary	15
2. Příklad struktura komisí v klubu	17
3. Otázky do diskuze na školicí seminář distriktního týmu	19

Toto je vydání „Vedte svůj distrikt“ pro rok 2016: Asistent guvernéra. Je určeno asistentům guvernéřů ve funkci v období let 2017-18, 2018-19 a 2019-20. Informace obsažené v této publikaci se řídí ustanoveními a dokumenty týkajícími se **ochrany osobních údajů organizace Rotary International – dále je používána pouze zkratka RI.** Změny ustanovení a dokumentů o ochraně osobních údajů RI nahrazují zásady ochrany osobních údajů uvedené v této publikaci.

ÚVOD

Gratulujeme Vám ke jmenování asistentem guvernéra. V této příručce jsou vysvětleny Vaše povinnosti a stanoven postup, jak podporovat a posílit kluby ve Vaší oblasti. Příručku si s sebou vezměte na seminář distriktního týmu, kde Vám poslouží jako podpůrný materiál. Projděte si otázky do diskuze v příloze 3 před zahájením semináře.

KOMENTÁŘE?

Máte-li otázky nebo připomínky k této příručce, kontaktujte prosím:

Útvar Learning and Development (Útvar vzdělávání a vývoje)

E-mail: learn@rotary.org

Telefon: +1-847-866-3000



ROLE A POVINNOSTI

Vaším primárním úkolem na pozici asistenta guvernéra je pomáhat svým přiděleným Rotary klubům zvýšit efektivitu tím, že budete pomáhat guvernérovi distriktu s jejich správou.

POVINNOSTI

K Vaším povinnostem vůči guvernérovi a přiřazeným klubům patří:

- Pomoc při plnění cílů distriktu.
- Koordinace návštěv klubů guvernérem.
- Komunikace silných a slabých stránek klubů a jejich vývoj při plnění cílů směrem ke guvernérovi.
- Zapojení se do akcí a činnosti distriktu.
- Účast na školicím semináři týmu distriktu.
- Účast na školicím semináři nově zvoleného prezidenta a zapojení do školení distriktu.
- Vyhledávání a rozvíjení budoucích Rotary lídrů.
- Seznámení nových asistentů guvernéra s aktuálním stavem klubů.
- Pravidelná komunikace s kluby.
- Pomoc nově zvolenému prezidentovi se stanovením cílů, jejich vkládáním do Rotary Club Central a dosahováním těchto cílů.
- Účast na klubových setkáních, shromážděních a dalších událostech na základě pozvání.
- Poskytování návrhů na podporu klubů týmu vedení distriktu.
- Propagace účasti na distriktní konferenci a dalších distriktních setkáních.

Organizace Rotary International neposkytuje finanční podporu činnosti asistentů guvernéra. V otázce možnosti přidělení rozpočtu kontaktujte svůj distrikt.

DOPORUČENÝ HARMONOGRAM ASISTENTA GUVERNÉRA

Příprava

Únor -březen	<ul style="list-style-type: none">• Seznámit se se stanovami klubu a programem „Ved’te svůj klub“: Prezident.• Účast na školicím semináři distriktního týmu.• Projednání cílů distriktu s nově zvoleným guvernérem.• Setkání s nově zvolenými prezidenty vám přiřazených klubů na semináři PETS.• Pomoc nově zvolenému guvernérovi s výběrem členů distriktních výborů.
Duben-červen	<ul style="list-style-type: none">• Setkání s lídry klubových týmů na školení distriktu.• Setkání s odcházejícím asistentem guvernéra za účelem projednání, co lze očekávat při práci s klubovými lídry.• Plánování návštěv vám přidělených klubů v průběhu roku.• Vyhodnocení cílů klubů v Rotary Club Central a setkání s distriktním guvernérem kolem 1. července.

Rok ve funkci

Červenec-srpen	<ul style="list-style-type: none">• Zahájení návštěv klubů.• Pomoc představitelům klubů s přípravou na návštěvu guvernéra.
Prosinec	<ul style="list-style-type: none">• Připomenout vedení klubů termín odevzdání aktualizovaného seznamu členů a faktur klubu RI 1. ledna. Obojí je možno odevzdat prostřednictvím platformy Moje Rotary (My Rotary).
Leden	<ul style="list-style-type: none">• Připomenout vedoucím pracovníkům klubů ohlášení příchozích funkcionářů klubu prostřednictvím platformy „Moje Rotary“ do 1. února.
Květen	<ul style="list-style-type: none">• Doplnit hodnocení a komentáře ke klubům v sekci Hodnocení klubů (Rate Clubs) v Rotary Club Central do 15. května.• Setkání s novým asistentem guvernéra.
Červen	<ul style="list-style-type: none">• Připomenout vedení klubů, že pololetní poplatky a aktualizovaný seznam členů je nutno odevzdat RI do 1. července.

KLÍČOVÉ VZTAHY

Asistenti guvernerů jsou ze všech vedoucích pracovníků distriktů nejčastěji v kontaktu s kluby a předávají informace mezi klubem, distriktem a Rotary International. Při práci s kluby a vedoucími pracovníky distriktů je komunikace zásadní. Mezi vaše klíčové kontakty patří:

Vedoucí pracovníci distriktů	Vedoucí pracovníci klubů
Guvernér	Prezidenti
Nově zvolený guvernér	Sekretáři
Kandidát na guvernera	Výkonní sekretáři
Předsedové výborů	Pokladníci
Ostatní asistenti guvernerů	Předsedové výborů
Výkonní sekretáři podle potřeby	Trenéři - školitelé
Bývalí guverneri distriktu	

Projedněte komunikační plán distriktu s vedoucími pracovníky tak, aby byl zajištěn efektivní přenos informací. Váš plán by měl obsahovat, jakým způsobem a v jakém časovém úseku budete komunikovat s kluby, guvernérem distriktu, ostatními asistenty guvernéra a členy distriktního výboru.

ŠKOLENÍ

Kromě školicího semináře týmů distriktu, který napomáhá při přípravě na výkon vaší funkce asistenta guvernéra, se od vás dále očekává účast na jiných událostech distriktního školení. Tato setkání prohlubují znalosti klubů o Rotary a napomáhají se zvýšením efektivity. Příloha 1: Pod Školení Rotary (Rotary Training Events) naleznete více informací o účelu jednotlivých seminářů a cílové skupině. Při práci s přidělenými kluby propagujte účast a aktivní zapojení na těchto distriktních setkáních.

Dle potřeby můžete také koordinovat školení pro přidělené kluby prostřednictvím distriktních výborů, které vystupují jako zdroje. Pokud se chce klub dozvědět více informací například o Nadaci Rotary (Rotary Foundation), můžete požádat člena výboru distriktní Nadace Rotary o pomoc při sestavení obsahu školení nebo o podání informací o Nadaci na setkání klubu.

Motivujte přidělené kluby k jmenování školitele klubu, pokud tak již nečinily. Školitel klubu může zajišťovat školení pro budoucí, nové a stávající členy, probírat témata, jako je např. program Rotary, online nástroje nebo služby.



PRÁCE S KLUBY

Právě vy jste klíčovou osobou podpory přidělených klubů. Buďte v kontaktu s prezidenty klubů a předávejte nápady a pomáhejte při vedení v průběhu roku. Přesvědčte kluby, že je vaším cílem pomoci jim dosáhnout jejich cílů.

ŽIVÉ KLUBY

Rotary kluby často těží ze zkoumání svých postupů a tradic, aby určily, co přináší kladné výsledky a co nikoli. Začněte s **Kontrolou zdraví klubu Rotary** (Rotary Club Health Check), kde zjistíte oblasti, ve kterých je třeba se zlepšit. Motivujte kluby k tomu, aby pravidelně prováděly hodnocení své činnosti pomocí **Nástrojů pro hodnocení členů** (Membership Assessment Tools) a aby přemýšlely inovativně, a tak **ožily**. Poskytněte jim ověřené postupy pro silné kluby jako například:

- Stanovte si dlouhodobé cíle, které řeší prvky efektivního klubu.
- Stanovte si roční cíle, které podporují dlouhodobé cíle.
- Pořádejte setkání členů klubu, aby byli všichni informovaní a zapojili se do procesu.
- Motivujte vedoucí pracovníky klubů, jejich členy a vedoucí pracovníky distriktu k pravidelné komunikaci.
- Zajistěte každoroční návaznost vedení a projektů služeb.
- Upravte směrnice klubu tak, aby odrážely jeho postupy.
- Poskytujte členům příležitosti k upevňování vztahů mezi sebou.
- Zajistěte, aby se každý člen aktivně zapojil do projektu klubu nebo aktivně vykonával svou funkci.

Průvodce strategickým plánováním pomáhá klubům při tvorbě vize a stanovení dlouhodobých a ročních cílů.

- Zajišťujte pravidelná školení.
- Zřizujte výbory, které podporují potřeby klubu.
- Účastněte se programu **Prezidentské oceňování** (Presidential Citation).

Motivujte vedoucí pracovníky klubu k tomu, aby byli flexibilní a zkoušeli inovativní postupy. Motivujte je k hodnocení postupů klubu a spolupráci s novými a předchozími vedoucími pracovníky, aby bylo možné upravit plán vedení, který vyhovuje činnosti klubu. Především pomozte svým klubům vytvořit kulturu, která uvítá nové členy a udrží stávající.

CÍLE

Na stanovení cílů distriktu spolupracujte s nově zvoleným guvernérem a dalšími členy týmu vedoucích pracovníků distriktu prostřednictvím **Průvodce plánováním cílů distriktu**, který slouží jako podklad. Přestože se cíle klubu a distriktu mohou lišit, měly by se navzájem doplňovat.

Cíle klubu by měly odpovídat **Strategickému plánu Rotary** a **Prezidentské citaci - ocenění**, a měly by být uvedeny v **Rotary Club Central**. Kluby mohou dosáhnout Prezidentského ocenění dosažením určitých cílů stanovených prezidentem RI, které kluby a Organizace Rotary jako celek posilují. Rotary Club Central představuje jedno kontaktní místo správy a sledování cílů klubu. Poskytuje informace o členství v klubu, službách, vztazích s veřejností a trendy získávání finančních prostředků. Motivujte kluby k využívání těchto informací při stanovování cílů a zadání cílů do tohoto nástroje. Díky tomu si pak nově příchozí vedoucí pracovníci klubu mohou prohlédnout historii klubu a vedoucí pracovníci distriktu mohou sledovat postup. Rotary Club Central má za cíl návaznost vedení, transparentnost a šetří papírování. Více informací o zdrojích Rotary Club Central se dozvíte ve **Vzdělávacím centru**.

Stanovení cílů je zásadní pro úspěšný rok Rotary, neboť poskytuje akční plán. Základní proces stanovení cílů zahrnuje:

1. Analýza silných a slabých stránek klubu

Před školicím seminářem nového prezidenta (PETS) se sejděte s novými prezidenty klubů a projděte si předchozí a stávající činnost klubů, a zvažte jejich cíle. Navrhněte cíle, které mohou zlepšit činnost klubu.

2. Stanovení cílů

Cíle by měly být společné, měřitelné, motivující, dosažitelné a časově vyjádřené. S prezidenty klubů pracujte na stanovení cílů, které zajistí efektivní fungování jejich klubů a které budou obsahovat řadu činností k zapojení všech členů. V průběhu semináře PETS pracujte s nově zvolenými prezidenty klubů na návrhu těchto cílů. Dohlédněte na to, aby prezidenti klubů zadali cíle do Rotary Club Central do 1. července.

3. Plánování činnosti

Jakmile si klub stanoví cíle, ujistěte se, zda má tento klub také akční plán k jejich dosažení.

Jakmile si vytvoříte účet na platformě **Moje Rotary** a guvernéř vašeho distriktu Vám přidělí skupinu klubů, můžete si prohlédnout informace o přiděleném klubu a vkládat cíle svého klubu.

4. Hodnocení pokroku

Motivujte prezidenty klubů tak, aby cíle zachovali a sledovali jejich plnění v Rotary Club Central, abyste si i Vy mohli tyto informace před návštěvou klubu prohlédnout. Během své návštěvy projednejte postup klubu s představenstvem.

PODPORA KLUBŮ

Pro přidělený klub jste důležitým zdrojem. Vzhledem k tomu, že jednáte s mnoha kluby, můžete sledovat řadu různých přístupů ke společným záležitostem a podělit se o své poznatky, které mohou pomoci klubům při plnění svých cílů a překonávání překážek.

Pochopení potřeb a silných stránek jednotlivých klubů je zásadní pro zajištění užitečného vedení. Za účelem podpory klubů:

- Buďte dosažitelní.
- Dejte zvýšenou pozornost slabším klubům.
- Podobu své podpory upravte dle potřeb jednotlivých klubů.
- Propojte kluby, které vynikají v určité oblasti s kluby, které se ve stejné oblasti potýkají s potížemi.
- Sledujte postup klubů při plnění cílů v Rotary Club Central.

Sdílení informací

Jasná komunikace je zásadní pro jakoukoli organizaci včetně Rotary. Jako most mezi klubem a vedoucími pracovníky distriktu byste měli předávat informace o silných a slabých stránkách klubů guvernérovi distriktu, novému guvernérovi, příslušným distriktním výborům a zejména osobě, která Vás ve funkci asistenta guvernéra nahradí. Tato komunikace napomůže nástupnictví, zlepšení řešení stávajících problémů a umožní nově jmenovaným obeznámit se s kluby před nástupem do funkce.

Můžete také fungovat jako most mezi kluby a Rotary. Pravidelná interakce vám umožní sledovat jejich postup, podělit se o úspěchy a motivovat ke spolupráci.

Guvernér vás může požádat o projednání následujících položek s přidělenými kluby:

- Úhrada faktury klubu RI a distriktních a klubových poplatků
- Aktualizace seznamu členů a informací o spolcích v My Rotary
- Prohlédnutí údajů ze zpráv
- Předání informací o nových činovnících klubu RI do 1. února za účelem zařazení do oficiálního seznamu
- Získání ocenění Rotary
- Účast na distriktní konferenci, školícím distriktním semináři, PETS a dalších distriktních událostech.

Jednotlivé kvality přidělených klubů projednejte s členy distriktního výboru. Tyto informace pomohou výboru určit, do kterých klubů se nejlépe noví členové hodí.

Pokud si vedoucí pracovníci klubů vytvoří účet v sekci **Moje Rotary – My Rotary** a obeznámí se s jejími funkcemi, vaše práce bude snazší. Mohou ji využívat k aktualizaci seznamu členů, změnám kontaktních informací, úhradám faktur klubu a zadávání ročních cílů.

Návštěva klubů

Jednotlivé kluby pravidelně navštěvujte - pokud možno čtvrtletně. Pokud není osobní setkání možné, pak uspořádejte online setkání nebo konferenční hovor. Během diskuzí:

- Předejte klubu informace o zdrojích RI a distriktu.
- Vyžádejte si informace o postupu při plnění cílů klubu.
- Zeptejte se na členství, projekty služeb, podporu Nadace, důležité funkce klubu a jeho morálku.
- Projednejte silné stránky klubu a jak je využít v jiných oblastech.
- Navrhněte praktická řešení problémů klubu.
- Na vyžádání naplánujte návštěvu guvernéra.

Použití nástroje Hodnocení klubů

Hodnocení klubů je funkce Rotary Club Central, která umožňuje hodnotit činnost klubů, jejich úspěchy a slabé stránky, a také vám napomáhá sledovat, které kluby již guvernér navštívil.

Vy a guvernér byste měli používat tento nástroj k psaní komentářů o klubu vždy po jeho návštěvě. Můžete si zobrazit hodnocení pouze vám přidělených klubů a okomentovat je; guvernér a nově jmenovaný guvernér takto mohou učinit u všech klubů v distriktu. Hodnocení a komentáře vám i guvernérovi vašeho distriktu poslouží jako podklad. Rotary kluby je nemohou zobrazit.

Účast na setkání klubu

Rotary kluby jsou motivovány, aby se setkávaly čtyřikrát až šestkrát ročně. Tato setkání představují možnost všech členů projednat činnost a návrhy na budoucí zlepšení. Setkání se obvykle koná během návštěvy guvernéra a od vás se očekává účast. Dohodněte se s prezidenty klubů, kterých dalších setkání se zúčastníte a jaká bude vaše role.

Sdělte vedoucím pracovníkům klubů, aby jmenovali své nástupce v sekci Moje Rotary tak, aby je vedoucí pracovníci distriktu mohli kontaktovat ohledně záležitostí klubu.

KLUBY VYŽADUJÍCÍ ZVÝŠENOU POZORNOST

Některé kluby vyžadují zvýšenou pozornost od Vás i jiných vedoucích pracovníků distriktu. Tyto kluby mají obvykle potíže s plněním požadavků na členství, finance nebo jiných standardů stanovených představenstvem Organizace RI.

Minimální standardy Rotary klubů

Aby byla zajištěna efektivní činnost klubů, přijala rada RI tyto minimální standardy pro každý klub organizace Rotary:

- Pravidelná setkání
- Zavedení projektů služeb, které reagují na potřeby místní komunity a komunity v ostatních zemích
- Přijetí návštěvy asistenta guvernéra, guvernéra nebo jiného představitele Rotary International
- Placení poplatků na člena RI
- Přihlášení k odběru publikace Rotary World Magazine nebo Rotary Good News
- Uzavření pojištění odpovědnosti v závislosti na oblasti (pouze Spojené státy americké)
- Jednání v souladu s ustanoveními, směrnicemi a zásadami RI
- Úhrada členských a distriktních poplatků RI bez vnější pomoci
- Včasné poskytnutí přesného seznamu členů RI
- Přátelské řešení sporů v klubu
- Udržování spolupráce s distriktem
- Spolupráce s RI bez zahájení nebo pokračování ve sporu s Organizací Rotary International, Nadací Rotary, přidruženými nadacemi a mezinárodními pobočkami sekretariátu
- Dodržení a dokončení procesu hodnocení voleb zakotveného ve směrnicích RI

Práce s kluby za účelem překročení minimálních standardů. Většina informací využívaných k určení, jak klub dodržuje směrnice, pochází ze sekce Hodnocení klubů Rotary Club Central.

Asistenti guvernerů jsou často ze všech vedoucích pracovníků distriktu nejvíce v kontaktu s kluby. Váš distrikt na vás tedy spoléhá v tom, že pomůžete klubům potýkajícím se s potížemi. Vyžaduje-li některý z přidělených klubů vaši zvýšenou pozornost, zvažte:

- Častější návštěvy klubu
- Častější komunikaci s klubem
- Spojení takového klubu s klubem silnějším
- Kontaktování příslušného distriktní výbor pro dodatečnou podporu

Neuhrazené členské poplatky

Čtyři měsíce od termínů splatnosti 1. ledna a 1. července jsou kluby s neuhrazenými členskými poplatky RI, které přesahují 250 USD, rozpuštěny. Jakožto asistent guvernéra můžete s kluby pracovat na tom, aby nedošlo k jejich rozpuštění a pomoci rozpuštěným klubům opětovně zahájit činnost.

Opětovné zahájení činnosti

Opětovné zahájení činnosti je možné na základě následujícího:

- Klub musí uhradit veškeré finanční závazky RI do 150 dnů od jeho rozpuštění a obnovovací poplatek 30 USD za každého člena.
- Po uplynutí lhůty 150 dnů ztrácí klub svůj statut a jeho činnost již nelze obnovit.

Pokud klub nedokáže splnit minimální požadavky, může se spojit s klubem poblíž nebo dobrovolně ukončit své členství u RI. Kluby by měly tuto možnost zvažovat pouze v případě, pokud veškeré možnosti byly vyčerpány.

NÁVŠTĚVA GUVERNÉRA

Jednou z vašich hlavních povinností je pomoci klubům s přípravou na návštěvu guvernéra. Guvernér navštěvuje jednotlivé kluby v distriktu během roku, a zvláště se zajímá o ty, které mají potíže. Guvernér se může zúčastnit setkání jednotlivých klubů nebo setkání více klubů. Návštěva je klíčovou povinností guvernéra a důležitou událostí každého klubu.

Během návštěvy by guvernér měl:

- motivovat členy klubu k účasti na činnosti klubu a distriktu, projektech služeb
- ocenit výjimečné projekty klubů a práci jednotlivých rotariánů
- projednat palčivé záležitosti klubů s jejich prezidenty
- zdůraznit důležité aktivity Rotary International

Naplánování návštěvy

Při pomoci s plánováním návštěvy guvernéra u jednotlivých přidělených klubů se zaměřte na následující návrhy:

- Naplánujte návštěvu tak, aby se datum shodovalo s důležitou událostí klubu, jako je například charterový večer, oslava nových členů nebo orientační program, předávání ocenění, událost Nadace Rotary nebo meziměstské setkání.
- Na začátek roku naplánujte návštěvu nových či problémových klubů a klubů, které vyžadují zvláštní pozornost.
- Faktor geografické polohy a délky trvání cesty.
- Na žádost guvernérovi a jeho choti zajistěte veškerou logistiku.

Příprava na návštěvu guvernéra

Aby bylo mezi členy docíleno nadšení a zajištěna jejich inspirace, motivujte vedoucí pracovníky klubů, aby propagovali návštěvu guvernéra na webových stránkách klubu, sociálních médiích a ve zpravodaji. Navrhněte, aby klub ocenil své členy během návštěvy guvernéra nebo sjednejte, že sám guvernéř ceny předá.

Se svým klubem pracujte na vytvoření agendy, která umožní členům pochytit znalosti a zkušenosti guvernéra. Návštěva by měla obsahovat:

- Diskuzi o postupu při plnění cílů klubu
- Čas vyhrazený na prezentaci plánů výboru klubu, jeho činností a úspěchů
- Ocenění projektů klubu
- Informace guvernéra o důležitých distriktních aktivitách a záležitostech RI
- Čas na otázky a otevřenou diskuzi

Pomozte guvernérovi s přípravou na návštěvu:

- Dodáním profilu klubu včetně stavu projektů služeb, poskytování grantů Nadací Rotary a spokojenosti členů
- Sdílení úspěchů a potíží jednotlivých klubů
- Zajištění agendy

ZHODNOCENÍ ROKU

V průběhu roku budou vaše kluby přibírat členy, zavádět nové projekty služeb a podporovat programy Nadace. Zakončete své funkční období stejně úspěšně, jako jste začali tím, že připravíte kluby na začátek dalšího roku. Zvažte následující návrhy:

- Oceňte a oslavte úspěchy klubů.
- Sdělte klubům, co dělají dobře a aby i nadále využívaly svých silných stránek.
- Navrhněte oblasti, kterým je zapotřebí se v příštím roce věnovat.
- Zhodnoťte cíle klubů a projednejte postup jejich plnění.
- Podělte se o své finální hodnocení s kluby, aby se mohly ohlédnout za uplynulým rokem.



ZDROJE

Kluby se na vás budou obracet s žádostmi o pomoc při plnění cílů. Přestože nemusíte znát odpověď na všechny otázky, měli byste vědět, kde je naleznete. Mnoho zdrojů je k dispozici z distriktu nebo Rotary International.

ZDROJE DISTRIKTU

Dostupnost zdrojů ve vašem distriktu si ověřte u vedoucích pracovníků distriktu.

Měsíční podávání zpráv guvernérovi

Guvernérovi předávejte novinky, které si myslíte, že by měly být sděleny, jako např. ocenění členů, inovativní nápady, které kluby zkouší, a zprávy z projektů služeb. Motivujte vedoucí klubů k tomu, aby tyto informace četli a získali tak nejnovější zprávy z distriktu.

Školicí semináře v distriktu

Před zahájením semináře PETS a distriktního školení prodiskutujte se školitelem obsah školení a vaši roli. Můžete také kontaktovat distriktního školitele ve věci řešení potřeb školení na úrovni klubu.

Distriktní adresář

Distriktní adresář uvádí čas a místo setkání klubu stejně jako kontaktní informace vedoucích pracovníků distriktu, činníků klubů a jiných vedoucích pracovníků Rotary.

Webové stránky distriktu

Webové stránky distriktu prezentují novinky o činnosti klubu, distriktu a RI. Využívejte webové stránky ke zlepšení veřejného mínění o klubu a vyzdvížení projektů.

Sociální média

Váš distrikt může být také prezentován na sociálních sítích, např. Facebooku nebo Twitteru. Pokuste se využít sociální média ke zvýšení míry komunikace mezi rotariány v distriktu a k propagaci Rotary široké veřejnosti.

ZDROJE ROTARY

Rotary International nabízí mnoho zdrojů včetně informací o programech, zásadách a činnosti členů po celém světě. Tento seznam vám poslouží k podpoře klubů vyhledáním informací, které potřebují, nebo jejich nasměrování na užitečnou publikaci, nástroj, zaměstnance nebo vedoucího pracovníka.

Kontaktní údaje zaměstnanců organizace Rotary, jejich funkcionářů a zástupců naleznete v [Oficiálním adresáři](#).

Vedoucí pracovníci z regionů

Regionální koordinátoři Rotary, koordinátoři regionální Nadace Rotary, koordinátoři veřejného mínění Rotary, poradci v oblasti dotací/darů a koordinátoři oblasti End Polio Now jsou odborníky s patřičnými znalostmi a informacemi o členství v Rotary, získávání finančních prostředků, grantů a vztahy s veřejností. Obrátte se na distriktního guvernéra, který vám sdělí, se kterými vedoucími pracovníky regionu budete spolupracovat. Zástupci koordinátorů jsou často přidělováni určitým distriktům.

Zaměstnanci Rotary

Sekretariát funguje jako administrativní článek všech klubů Rotary. Zahrnuje celosvětové ústředí Rotary International se sídlem ve městě Evanston, stát Illinois, USA, a sedm [mezinárodních poboček](#). Zaměstnanci pomáhají rotariánům a klubům Rotary dosáhnout svých cílů tím, že je podporují při každodenní práci.

[Zaměstnanci podpory klubů a distriktu](#) - Na tyto zaměstnance mezinárodních poboček a ústředí Rotary směřujte své dotazy týkající se administrativy. Pokud máte jiný dotaz, mohou vás nasměrovat na kompetentní osobu.

Online zdroje

[Centrum značek](#) — Zde naleznete materiály včetně oficiálního loga Organizace Rotary, šablony brožur a pokyny značky.

[Životní cyklus projektu](#) — Zde se můžete podívat na projekt od počátku do konce.

[Centrum členů](#) — Zjistěte více o cenách, produktech a online nástrojích a vyhledejte si člena.

Moje Rotary na Rotary.org — Realizujte své úkoly pro klub a distrikt rychle. (Budete potřebovat účet Moje Rotary, abyste získali přístup k mnoha zdrojům. **Zjistěte si**, jak si účet založit.)

Oficiální adresář — Zde naleznete seznamy výborů, pracovních skupin a správní radu, a můžete si vyhledat informace o klubu a distriktu podle distriktu nebo města. (Adresář je dostupný pouze pro rotariány.)

Zpravodaj — Přihlaste se k odběru publikací jako např. Rotary Leader, Membership Minute a Training Talk.

Rotary Club Central — Stanovte a sledujte postup plnění ročních cílů klubu z hlediska členství, služeb a pomoci Nadace.

Výukové centrum — Účastněte se kurzů pro rozvoj znalostí a získání dalších informací o Organizace Rotary. Prohlédněte si **Katalog kurzů výukového centra**.

Publikace a referenční dokumenty

Návod postupu — Získejte informace o zásadách a postupech Rotary, které se týkají vaší pozice. Tento odkaz je vydáván každé tři roky, vždy po zasedání legislativní rady.

Řada Lead Your Club (Vedte svůj klub) - Přečtěte si povinnosti funkcionářů klubu a zjistěte, jaké se na tyto pozice vztahují pokyny. Řada obsahuje:

Vedte svůj klub: Prezident

Vedte svůj klub: Sekretář

Vedte svůj klub: Pokladník

Vedte svůj klub: Správce klubu

Vedte svůj klub: Výbor pro členství

Vedte svůj klub: Výbor pro vztahy s veřejností a PR

Vedte svůj klub: Výbor pro projekty služeb

Vedte svůj klub: Výbor pro službu mládeži

Vedte svůj klub: Výbor Nadace Rotary

Členská základna

Kluby

Staňte se živým klubem: Váš plán vedení klubu

Nástroje hodnocení členů (pouze web)

Stručný průvodce založením nového Rotary klubu

Kontrola zdraví klubu Organizace Rotary (pouze web)

Posílení členské základny: Zpracování Plánu rozvoje členské základny

Pochopení členských zpráv: Začínáme (pouze v AJ)

Budoucí a noví členové

Připojení natrvalo

Připojte se do sekce Membership Leads (pouze web)

Vytvoření kladných zážitků pro budoucí členy

Publikaci si stáhněte v sekci **Moje Rotary** nebo si ji objednejte na shop.rotary.org.

Brožura Váš vliv (pouze obchod)

Uvedení nových členů do Organizace Rotary: Orientační průvodce

Uvítací sada nového člena (pouze obchod)

Projekty služeb

Oblasti zaměření Rotary

Nástroje hodnocení komunity

Programy Rotary

Průvodce ochranou mládeže

Interaktivní příručka

Příručka Rotaract

Příručka ocenění mladých vedoucích pracovníků Rotary

Příručka výměnných programů mládeže

Nadace Rotary

endpolio.org

Referenční příručka Nadace Rotary

Průvodce světovými granty

Vztahy s veřejností

Centrum značek

Mediální centrum

Vyprávějte příběh Rotary: Pokyny hlasové a vizuální identity

Výcvik

Průvodce pro vedoucí pracovníky Organizace Rotary:

Průvodce vedoucího semináře vedoucích pracovníků

Průvodce vedoucího semináře distriktního členství

Průvodce vedoucího semináře distriktní Nadace Rotary

Průvodce vedoucího setkání distriktního školení

Průvodce vedoucího semináře řízení grantů

Průvodce vedoucího semináře školení nově zvolených prezidentů



ŠKOLICÍ SEMINÁŘE ORGANIZACE ROTARY

ŠKOLENÍ NA BÁZI ROZDĚLENÍ ROLÍ V PODÁNÍ NOVĚ ZVOLENÉHO GUVERNÉRA

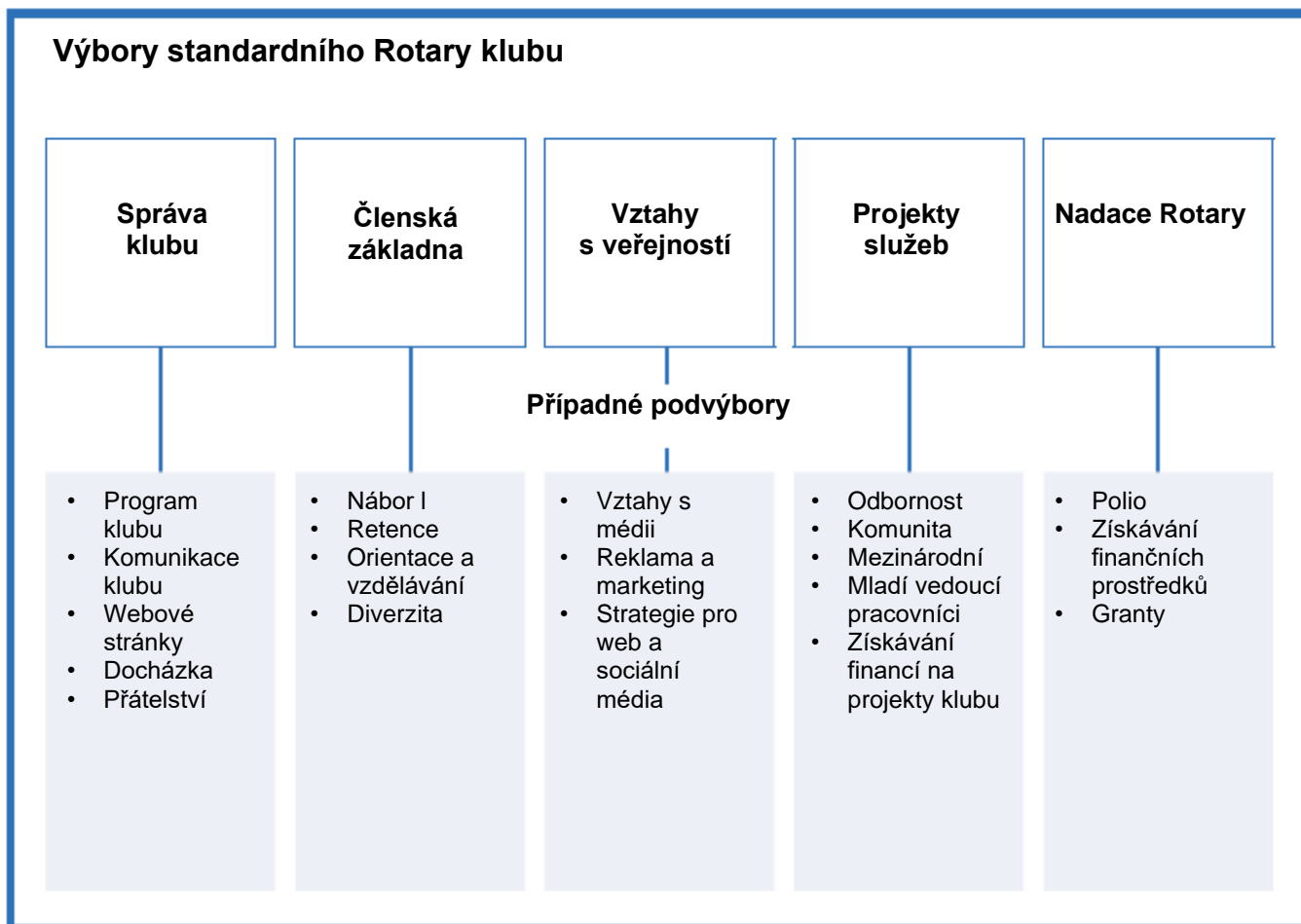
ŠKOLENÍ A ROČNÍ DOBA	CÍLOVÁ SKUPINA A ÚČEL	ORGANIZÁTOR	ODKAZY:
Školicí seminář distriktního týmu Únor	Asistenti guvernérů a vedoucí pracovníci distriktních výborů získají informace o své funkci a stanovených cílech s týmem vedení distriktu.	Výbor školení distriktu	Trenéři - školitelé Asistenti guvernéra Výbory
Seminář nově zvolených prezidentů (PETS) Únor nebo březen	Nově zvolení prezidenti klubů získají informace o své funkci a pracují s asistenty guvernérů na stanovení cílů.	Výbor školení distriktu	Trenéři - školitelé Prezidenti
Školicí seminář distriktu Březen, duben nebo květen (po PETS)	Nově zvolení prezidenti klubů rozvíjejí své znalosti v oblasti vedení; další noví vedoucí pracovníci klubu získají informace o své funkci; vedoucí klubů společně stanoví cíle.	Výbor školení distriktu	Trenéři - školitelé Prezidenti Sekretáři Pokladníci Výbory



ŠKOLENÍ NA BÁZI TÉMATU V PODÁNÍ GUVERNÉRA

ŠKOLENÍ A ROČNÍ DOBA	CÍLOVÁ SKUPINA A ÚČEL	ORGANIZÁTOR	ODKAZY:
Seminář distriktní Nadace Rotary Podle distriktu	Členové výboru Nadace klubů Rotary a zainteresovaní rotariáni se dozví o Nadaci více informací.	Výbor distriktní Nadace Rotary, výbor školení distriktu	<u>Trenéři - školitelé</u> <u>Členové výboru Nadace Rotary</u>
Seminář členství distriktu Podle distriktu	Prezidenti klubů, členové výboru členství klubů, zainteresovaní rotariáni a vedoucí distriktu se dozví více informací o členství.	Výbor členství distriktu	<u>Trenéři - školitelé</u> <u>Účastníci</u>
Seminář veřejného mínění o distriktu Podle distriktu	Vedoucí pracovníci klubů a distriktů a zainteresovaní členové se dozví, jak zlepšit veřejné mínění o Organizace Rotary.	Výbor školení distriktu	Školitelé (dostupné od července 2016) (Materiály účastníků jsou sestaveny klubem nebo distriktem)
Seminář řízení grantů Podle distriktu	Nově zvolení prezidenti klubů (nebo jejich zástupci) se dozví, jak řídit granty Organizace Rotary	Výbor distriktní Nadace Rotary, výbor školení distriktu	<u>Trenéři - školitelé</u> <u>Účastníci</u>
Seminář vedení distriktu Ihned před distriktní konferenci nebo po ní	Zainteresovaní členové se zkušenostmi ve vedení klubu mohou rozvíjet své znalosti v oblasti vedení.	Výbor školení distriktu	<u>Trenéři - školitelé</u> (Materiály účastníků jsou sestaveny klubem nebo distriktem)
Školení vedení distriktu Rotaract Kdykoli po otevřených volbách klubu nebo ještě před jejich konáním	Noví vedoucí a členové klubů Rotaract a zainteresovaní rotariáni a osoby, které se neřadí mezi rotariány, se dozví více informací o Rotaractu.	Zástupce distriktního Rotaractu	<u>Účastníci</u>

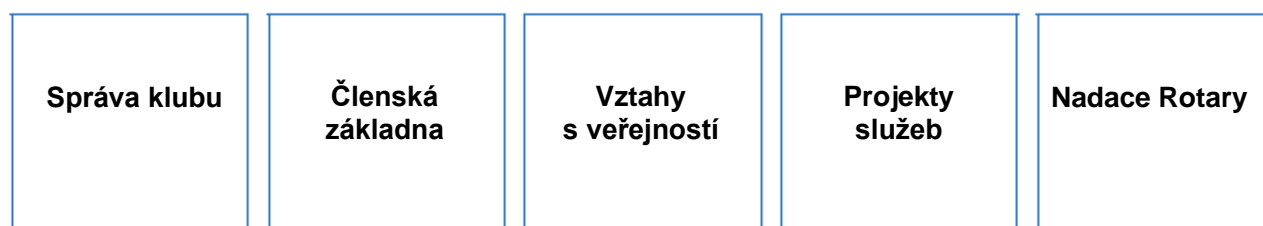
PŘÍKLADOVÁ STRUKTURA KOMISÍ KLUBU



Výbory velkých klubů Rotary



Výbory malých klubů Rotary



OTÁZKY DO DISKUZE NA ŠKOLICÍ SEMINÁŘ TÝMU DISTRIKTU

Zvažte následující otázky do diskuze. Zamyšlení se nad těmito problémy a pročtení příručky před školicím seminářem týmů distriktu vám pomůže připravit se na školení a také efektivně využít čas s ostatními vedoucími pracovníky distriktu.

Komunikace s distriktem

Kdy a jak často by měli členové distriktního týmu vzájemně komunikovat?

Jaké informace by měl tým předávat klubům? Jaké informace by měl tým předávat vedoucím distriktu?

Jakým způsobem může tým předávat informace klubům a vedoucím distriktu?

Role a povinnosti

Jaké jsou vaše povinnosti na úrovni klubu a distriktu?

S kým budete muset pracovat?

Charakteristika živého klubu

Jaké postavení má distrikt v podpoře klubů?

Jaké jsou rysy efektivního klubu?

Cíle klubů

Proč je stanovení cílů tak důležité?

Jak můžete klubům pomoci stanovit si cíle?

Práce s kluby

Jak můžete propagovat ověřené postupy v akci „Staňte se živým klubem“: Jaký je váš plán vedení klubu?

Jaké znáte běžné potíže, se kterými se musí kluby vypořádat?

Jaké jsou rysy klubů, které vám signalizují potřebu zvýšené pozornosti?

Jaká je vaše funkce při pomoci klubům a distriktnímu guvernérovi připravit se na oficiální návštěvu guvernéra?

Jakých úspěšných strategií vedení jste využili, o které se můžete podělit s ostatními asistenty guvernéřů?

Jak můžete prostřednictvím Rotary Club Central rozpoznat potíže klubů?

Zdroje

Jak budete spolupracovat s distriktními výbory a dalšími asistenty při podpoře klubů?

Jak mohou kluby využívat Výukové centrum?

Jaké další zdroje byste klubům doporučili?

ROTARY CLUB CENTRAL PLÁNUJTE SPOLEČNĚ SLEDUJTE POKROK DOSAHUJTE CÍLŮ



Proč by kluby měly využívat ROTARY CLUB CENTRAL?



Jedná se o jediné kontaktní místo.



Eliminuje používání papíru.



Podporuje následnost vedení.



Umožňuje klubům sledovat svůj postup.



Přináší transparentnost.



Prezentuje důležitou práci, kterou Rotary kluby celosvětově vykonávají.

Jak se dostanu do Rotary Club Central?

Navštivte www.rotary.org/clubcentral.

Kdo může využívat Rotary Club Central?

Všichni rotariáni mohou zobrazovat cíle a úspěchy svého klubu. Stávající a nový prezident, sekretář, výkonný sekretář, pokladník, člen Nadace, člen výboru mohou přidávat a upravovat cíle a úspěchy svého klubu.

Rotary



ROTARY CLUB CENTRAL: www.rotary.org/clubcentral

Rotary

